

Rue Isidore Meyskensstraat 208  
B-1780 Wemmel

*Tél.* 32.2.461.36.72  
*Fax.* 32.2.461.36.73

**R.P.M. Bruxelles - R.P.R. Brussel**  
**T.V.A. BE 0426.772.680 B.T.W.**

*E-Mail* [info@feraser.be](mailto:info@feraser.be)  
*Web* <http://www.feraser.com>

## NOTICE DE MONTAGE DES RACLEURS DE BANDE FERASER

### TANGENTIELS TGH, TGB, TGBT

Vous avez fait ou allez faire l'acquisition de racleurs de bande FERASER de type tangentiels. Vous avez défini ce matériel avec votre conseiller technico-commercial régional.

Afin d'optimiser le fonctionnement et la durée de vie du racleur tangentiel FERASER, nous vous conseillons d'appliquer les quelques principes de montages repris ci-après.

Nous sommes bien sûr à votre entière disposition pour tous renseignements complémentaires.

Nos clients sont satisfaits de nos préconisations, nos délais ainsi que de notre service après-vente.

En vous remerciant de la confiance que vous nous témoignez, nous vous souhaitons un excellent montage.

N.B. : le montage peut être effectué par une équipe FERASER suivant conditions à définir.

**Outillage nécessaire :** 1 équerre en bois ou métal gabarit  
2 clefs de 19mm  
1 clef à molette ou une clef plate de 25mm  
1 meuleuse d'angle (si découpes nécessaires)  
1 poste à souder

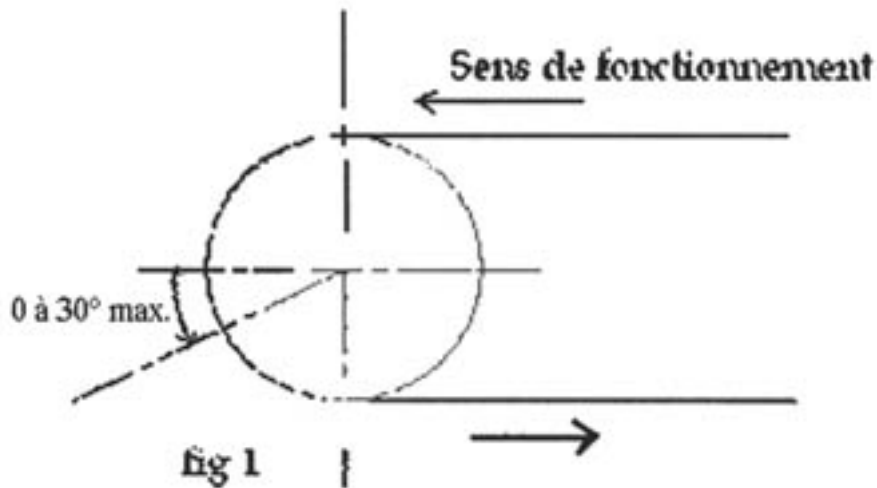
## Sommaire

<b>1. POSITIONNEMENT DES MECANISMES.....</b>	<b>2</b>
A. Repérage du point de tangence.....	2
B. Repérage de l'axe de support de lame .....	3
C. Préparation des mécanismes.....	4
D. Fixation des mécanismes.....	4
<b>2. MONTAGE ET REGLAGE DE LA LAME .....</b>	<b>5</b>
A. Montage de la lame .....	5
B. Réglage de la lame .....	5

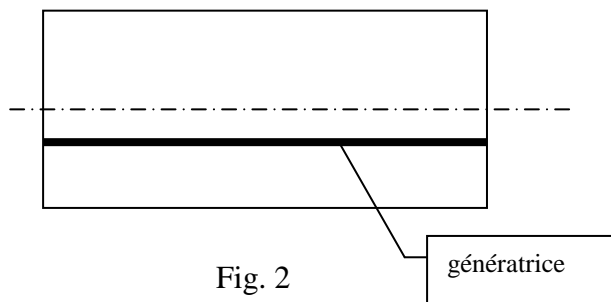
## 1. POSITIONNEMENT DES MECANISMES

### A. Repérage du point de tangence

Le point de tangence définit l'attaque de la lame du racleur sur la bande. Ce point de tangence doit être compris entre  $0^\circ$  (axe du convoyeur) et  $30^\circ$  maximum (pour faciliter l'écoulement de matière résiduelle passant sur la face arrière du racleur). Voir Fig. 1



Choisir de préférence un angle entre  $10^\circ$  et  $15^\circ$ . Avec une règle, tracer à la craie sur la bande la génératrice de ce point de tangence. Voir Fig. 2



Rue Isidore Meyskensstraat 208  
B-1780 Wemmel

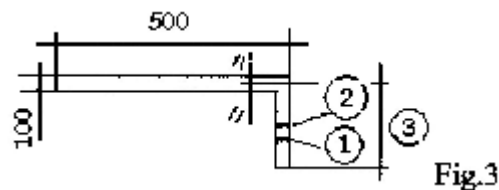
R.P.M. Bruxelles - R.P.R. Brussel  
T.V.A. BE 0426.772.680 B.T.W.

Tél. 32.2.461.36.72  
Fax. 32.2.461.36.73

E-Mail [info@feraser.be](mailto:info@feraser.be)  
Web <http://www.feraser.com>

## B. Repérage de l'axe de support de lame

Utiliser l'équerre préalablement réalisée. Voir Fig. 3.

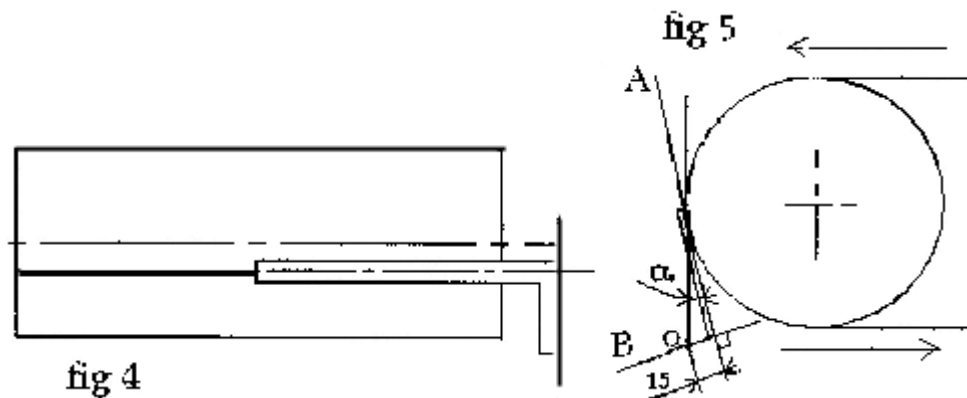


- 1 – Repère à 140 mm de l'axe de règle de l'équerre : Tangentiel bas avec tungstène
- 2 – Repère à 135 mm de l'axe de règle de l'équerre : Tangentiel bas polyuréthane
- 3 – Repère à 215 mm de l'axe de règle de l'équerre : Tangentiel haut polyuréthane.

Positionner l'axe de la règle de l'équerre sur la génératrice du point de tangence et sa perpendiculaire contre la structure qui doit recevoir les mécanismes.

La règle de l'équerre doit être tangente au tambour.

Tracer sa perpendiculaire « A » sur la structure et marquer le repère choisi en fonction du type de racleur. Voir Fig. 4.



Tracer l'orthogonale « B » de « A ». Sur « B », noter le point « O » situé à 15 mm du point d'intersection, côté jetée; soit  $\alpha = 6$  à  $7^\circ$  pour une lame TGB et  $\alpha = 4^\circ$  pour une lame TGH.

Reporter par symétrie ce point sur l'autre face de la structure.

Vous avez déterminé l'axe des noix de mécanisme.

Rue Isidore Meyskensstraat 208  
B-1780 Wemmel

Tél. 32.2.461.36.72

Fax. 32.2.461.36.73

R.P.M. Bruxelles - R.P.R. Brussel

T.V.A. BE 0426.772.680 B.T.W.

E-Mail [info@feraser.be](mailto:info@feraser.be)

Web <http://www.feraser.com>

## C. Préparation des mécanismes

Avant positionnement des mécanismes pour fixation sur structure (soudés ou boulonnés), régler une cote de 60 mm entre l'extrémité du mécanisme et arrière de glissière. Cette cote permet d'ajuster en positif ou négatif le réglage du racleur.

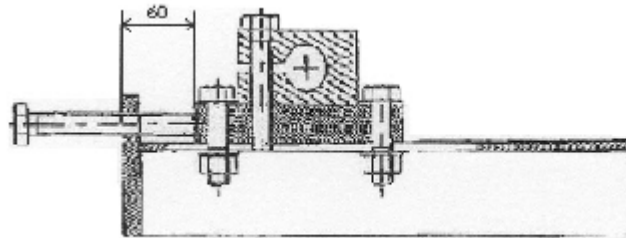
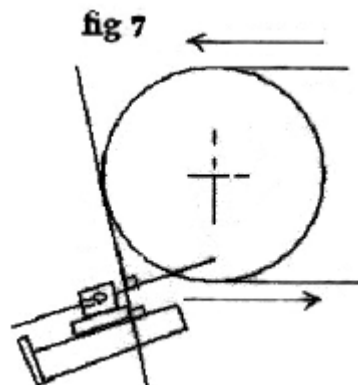


Fig.6

## D. Fixation des mécanismes

Souder ou boulonner les mécanismes sur la structure en respectant l'orthogonalité entre le « U » des mécanismes et la tangente choisie ainsi que le centrage de l'axe de tête support de lame sur le point « O » précédemment défini. Voir Fig. 7.



Rue Isidore Meyskensstraat 208  
B-1780 Wemmel

**R.P.M. Bruxelles - R.P.R. Brussel**  
**T.V.A. BE 0426.772.680 B.T.W.**

**Tél.** 32.2.461.36.72  
**Fax.** 32.2.461.36.73

**E-Mail** [info@feraser.be](mailto:info@feraser.be)  
**Web** <http://www.feraser.com>

## **2. MONTAGE ET REGLAGE DE LA LAME**

### A. Montage de la lame

Insérer les 2 demis axes de 25 mm dans le tube carré de la lame.

Présenter la lame (partie concave côté tambour) et engager les embouts dans les têtes support de lame.

Mettre en contact la lame avec la bande.

### B. Réglage de la lame

Vérifier le parallélisme entre la lame et l'axe du tambour.

A l'aide de la clef à molette (ou la clef de 25mm), mettre en pression la lame sur la bande en agissant sur les carrés de 25mm.

Bloquer les vis de tête support d'axe (10 m.kg environ).

Agir sur les vis de réglage jusqu'à un début de déformation de lame (normalement, un déplacement des glissières de 3mm doit être suffisant).

Serrer les vis de blocage de glissière.

Votre racleur FERASER tangentiel est prêt à fonctionner

Procéder aux essais en fonctionnement, à vide et en charge, dans le respect des normes de sécurité en vigueur.

*A bientôt pour le prochain montage.*

Rue Isidore Meyskensstraat 208  
B-1780 Wemmel

Tél. 32.2.461.36.72

Fax. 32.2.461.36.73

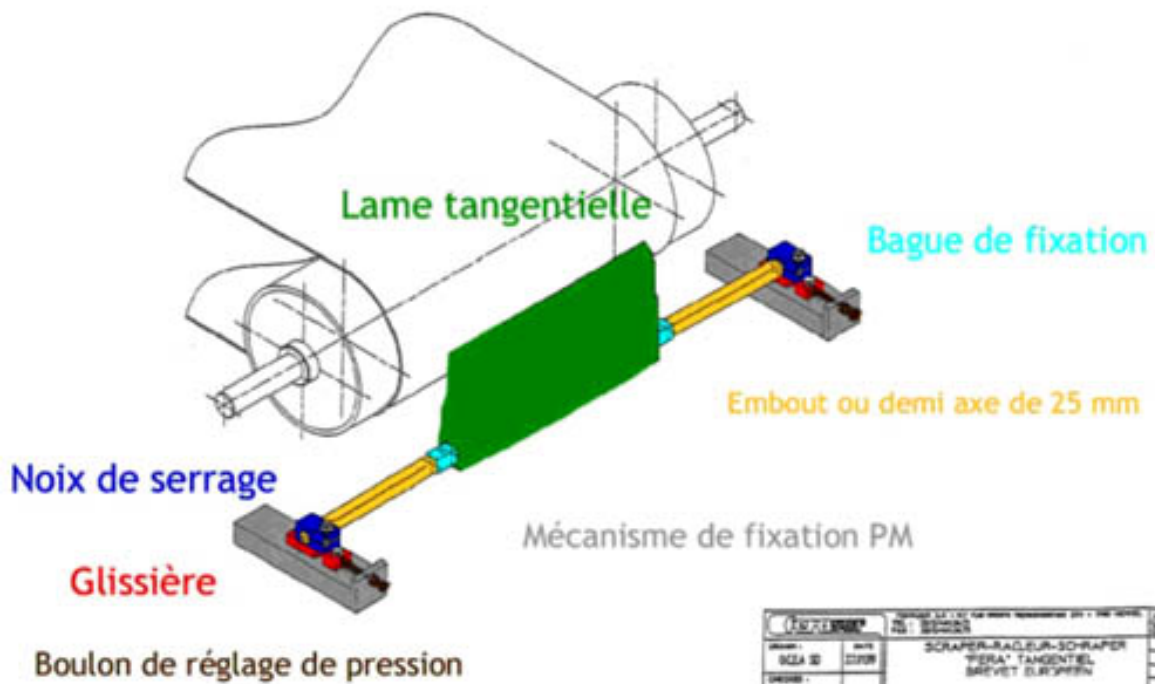
R.P.M. Bruxelles - R.P.R. Brussel

T.V.A. BE 0426.772.680 B.T.W.

E-Mail [info@feraser.be](mailto:info@feraser.be)

Web <http://www.feraser.com>

## NOMENCLATURE RACLEUR TANGENTIEL



FERASER		N°1 80000	
DESIGN :	SCRAPEUR	SCRAPEUR-RACLEUR-SCRAPER	
SCIA ID :	0209	"PERA" TANGENTIEL	
UNITE :		BREVET EUROPEEN	
APPRETEL :		DATE :	REV :
		000	000